

## Rendabele duurzamere teelt is niet alleen een opgave voor telers

Geert Pinxterhuis

projectleider Actieplan  
Plantgezondheid,  
BO Akkerbouw  
pinxterhuis@bo-akkerbouw.nl

De boer is een marionet van de agro-industrie. Dat beeld schetst De Volkskrant eind mei van dit jaar in het artikel “Terwijl de boer zwoegt, verdienen grote bedrijven goud geld aan hun harde werk”<sup>1</sup>. Essentie: de agro-industrie heeft geen baat bij duurzamere productie en zorgt met stevige lobby dat de vereiste transitie in de landbouw niet tot stand komt. Het is niet de eerste analyse waarin de Nederlandse boer wordt neergezet als zit hij/zij gevangen in het netwerk van agro-industriële bedrijven van toeleveranciers tot afnemers. Sinds hét grote boerenprotest van 1 oktober 2019 probeerden diverse journalisten en onderzoekers de positie van de boer te duiden. Het ene rapport leest als meer objectief en onafhankelijk dan het andere, maar in het algemeen is het beeld dat ‘de boer’ best wil veranderen. Echter, de ‘context’ moet dat wel toelaten. Lees bijvoorbeeld het rapport ‘Goed boeren kunnen boeren niet alleen’, dat de taskforce verdienvermogen kringlooplandbouw in diezelfde oktobermaand van 2019 liet verschijnen<sup>2</sup>. Of neem TV-programma Zembla, met uitzendingen als ‘Boeren wilden verduurzamen, maar kregen geen geld van Rabobank’<sup>3</sup>. Dagblad Trouw deed al onderzoek en publiceerde over De Staat van de Boer vór voor de plannen van het protest<sup>4</sup>.

### Hoofdlijnen

Bij dit themanummer over Integrated Crop Management vroeg de redactie van Gewasbescherming om in een inleidend artikel de context te schetsen waarin de Nederlandse landbouw moet opereren. Wat is de stand van zaken? Welke opgaven liggen er? Wat is er nodig? En geef daarbij aan welke rol ICM hierin kan spelen. En dat in circa 1.200 woorden.... Duidelijk zal zijn dat het in dit artikel slechts op hoofdlijnen lukt, waarbij we ons beperken tot ‘onze sector’, de akkerbouw en enkele hoofdthema’s: maatschappij, markt en politiek.

### Maatschappelijke waardering

Om met het thema maatschappij te beginnen. Anders dan vaak wordt gedacht en geschreven, staat de Nederlandse samenleving positief tegenover ‘de agrarische sector’. Bij protestacties zou het draagvlak snel minder worden, gaven diverse polls aan. Langjarig WUR-onderzoek laat echter keer op keer zien dat rapportcijfers voor maatschappelijke waardering redelijk tot goed blijven en (zelfs) een stijgende lijn vertonen.

De kwalificatie ‘goed’ past bij de akkerbouw; keer op keer scoort de subsector ruime voldoendes. Op een schaal van 1 tot 7 lag de score de afgelopen jaren op circa 5,5<sup>5</sup>. Hier ligt de **eerste opgave**, voor de akkerbouwer: zorg dat de goede waardering behouden blijft.

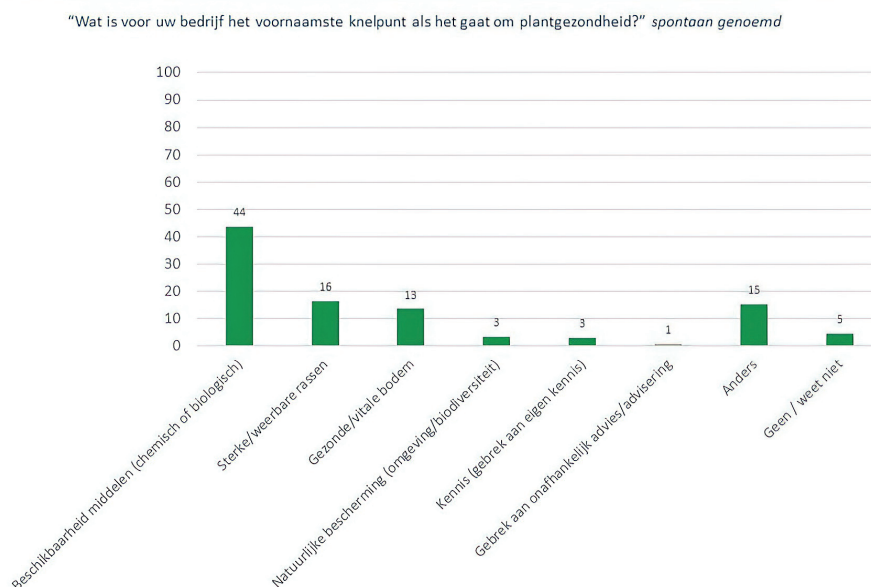
### Premiumbulk

De recente waarderingsonderzoeken bevestigen wat boeren al lang weten: Nederlanders acteren als consument niet in lijn met wat ze als burger uitdragen. Anders gezegd, bij het voedsel dat ze eten (en kopen) vinden ze egocentrische waarden (smaak, versheid, veiligheid, betrouwbaarheid, betaalbaarheid en gezondheid) belangrijker dan duurzaamheidswaarden. Duurzaamheid is wél een belangrijke en blijvende trend in de afzetmarkt, maar goed betalen voor een duurzamer product is geen vanzelfsprekendheid. De gierende inflatie in 2022 maakt het niet eenvoudiger om duurzaamheidsinspanningen betaald te krijgen. Zeker niet in internationale markten, waar akkerbouwproducten merendeels hun bestemming vinden. Hierbij speelt mee dat duurzamere teeltomstandigheden niet direct onderscheidende posities in de markt opleveren, ook al is het bulkproduct van ‘premiumkwaliteit’. Akkerbouwers zelf verwachten toch vooral een verbetering van hun verdienmodel via een hogere prijs bij de huidige afnemers van hun product. Dit blijkt uit de enquête die AgriDirect begin 2021 uitvoerde in opdracht van BO Akkerbouw<sup>6</sup>. Dit is de **tweede opgave**, voor afnemers. De verwerkers van granen, suikerbieten, aardappelen (consumptie, zetmeel<sup>7</sup>), etc. onderkennen dit en gaan die opdracht niet uit de weg. Het is wel een moeizaam traject in de internationale concurrentie, waarbij voor de ‘license to deliver’ vaak al een duurzaamheidsscore ‘SAI-gold’ nodig is (Sustainable Agriculture Initiative, zie [www.saiplatform.org](http://www.saiplatform.org)).

### Renderen

Dát duurzaamheidsinspanningen betaald moeten worden, staat voor BO Akkerbouw en haar leden buiten kijf. Ontwikkelingen als mechanische onkruidbestrijding en precisietechnieken met taakkaarten zijn veelbelovend, maar de extra investering laat zich moeizaam terugverdienen. Het moet renderen voor akkerbouwers om te investeren in duurzamere teelt, bijvoorbeeld met biodiversiteit. Dit houdt in:

## Voornaamste knelpunt plantgezondheid



Figuur 1: Antwoorden op enquêtevraag ‘Wat is voor uw bedrijf het voornaamste knelpunt als het gaat om plantgezondheid?’

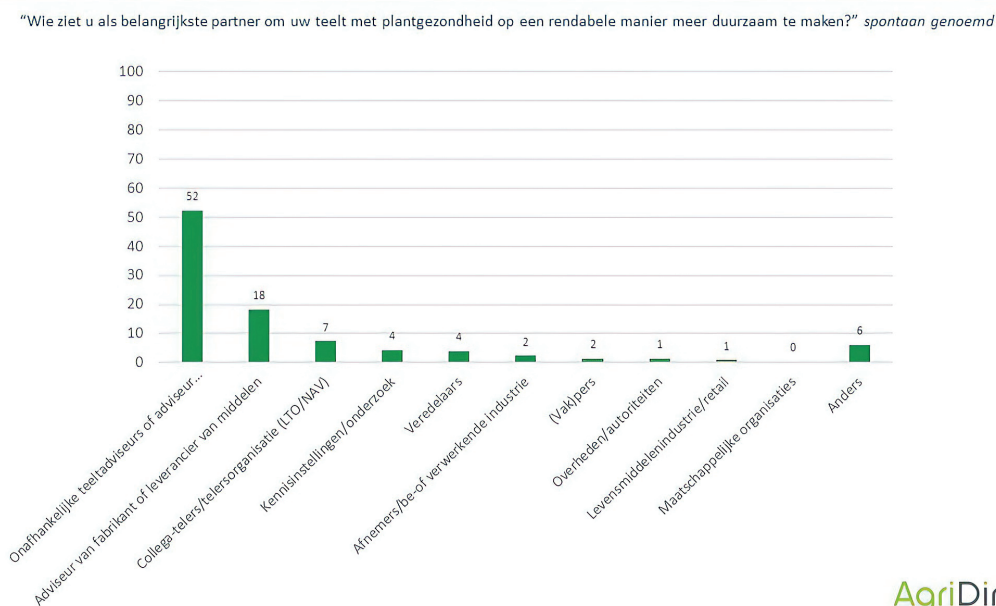
een reële beloning voor de extra inzet én een compensatie voor de meerkosten en/of opbrengstderiving. Voor biodiversiteit kunnen die meerkosten per hectare oplopen van 185 euro (voor een akkerbouwbedrijf op zand met zetmeelaardappelen in het bouwplan) tot 324 euro (voor een akkerbouwbedrijf op klei met consumptieaardappelen in het bouwplan), toont onderzoek van WEcR aan<sup>8</sup>. Dat is een forse aanslag op het saldo en daarmee een hinderpaal voor snelle en grote stappen voorwaarts. Dit vindt erkenning bij het Deltaplan Biodiversiteitsherstel. Die beweging, met ruim 100 partners, noemt “realisatie van verdienmodellen voor boeren die biodiversiteit ondernemen een cruciale succesfactor voor biodiversiteitsherstel”<sup>9</sup>. Het verdienmodel – verdienvermogen is een beter begrip<sup>10</sup> – zal, om tot een afdoende gestapelde beloning te komen, moeten worden opgebouwd uit diverse bronnen. Met een duurzaam karakter, om de akkerbouwer zekerheid te geven voor langjarige investeringen. Deze **derde opgave** ligt vooral bij partners van het Deltaplan en bij overheden (EU, Rijk, provincies en waterschappen).

### Milieueisen

Zwarte cijfers schrijven aan het eind van het jaar zal de komende periode sowieso een enorme uitdaging zijn. Dit als gevolg van de grote inspanningen die milieueisen uit onder meer het 7<sup>e</sup> Actieprogramma Nitraatrichtlijn,

de Kaderrichtlijn Water, Farm to Fork en het klimaat- en stikstofbeleid opleggen aan de bedrijfsvoering. En de moeizame nationale invulling van de coregelingen bij het nieuwe Gemeenschappelijke Landbouwbeleid. Uit een doorrekening in opdracht van BO Akkerbouw blijkt de impact van die stapeling van beleidsvoorstellen. Van een gemiddeld jaarinkomen van een akkerbouwer van € 46.333 dreigt volgend jaar nog maar € 6.493 over te blijven<sup>11</sup>. Dit is de **vierde, urgente opgave**, die ligt bij beleidsmakers en politici: zorg met heldere doelvoorschriften (géén middelvoorschriften!), stimuleringsregelingen en overgangstermijnen voor toekomstperspectief voor akkerbouwers die hun bedrijf voort willen zetten. Bij het politieke debat klinkt echter hetzelfde wantrouwen door dat ook in het hiervoor aangehaalde Volkskrantartikel viel te lezen: de overheid moet ‘doorpakken’, want van de sector valt niet te verwachten dat er een transitie komt. Politieke ambities lijken sowieso steeds vaker op gespannen voet te staan met de boerenwens voor bedrijfscontinuïteit. Naast de – voor een drukbevolkte delta – schijnbaar irreële milieudoelen jagen talloze claims op het grondgebied boeren weg. En ze dragen bij aan steeds hogere grondprijzen voor de ‘blijvers’. De daaruit resulterende hogere kostprijs vereist verdergaande intensivering. Voor diverse duurzaamheidswensen zou echter extensivering juist gewenst zijn. De spagaat op het boerenfront is geschetst.

## Belangrijkste partner om teelt met plantgezondheid rendabel en duurzaam te maken



Figuur 2: Enquêtevraag 'Wie ziet u als belangrijkste partner om uw teelt met plantgezondheid op een rendabele manier meer duurzaam te maken?'

### Actieplan Plantgezondheid

Tegen de hiervoor geschetste achtergrond werken BO Akkerbouw en haar leden met het Actieplan Plantgezondheid aan duurzame teeltmethoden die afnemers erkennen en die maatschappelijk waardering krijgen. Rentabiliteit is hierbij leidend, zowel op de korte als op de middellange termijn. Met de speerpunten 'Weerbaar teeltsysteem', 'Precisielandbouw en vergroening middelenpakket', 'Versterken biodiversiteit' en 'Milieuprestaties inzichtelijk voor de markt' kent het Actieplan een heel breed aandachtsveld. Met tientallen activiteiten stimuleren en faciliteren BO Akkerbouw en haar leden de akkerbouwers om doelen te halen. Denk aan het brede onderzoeksprogramma, en het samen met diverse partners opstellen en uitdragen van praktische tips (bijvoorbeeld Top-10 maatregelen tegen erfemissie, de Bodemadvieskalender en Bodemscheurkalender en de campagne #Emissiereductiesprint), factsheets over onderzoeksresultaten en tools als Gezondgewastool, protocollen nagenoeg gesloten erf en perceel en de BiodiversiteitsMonitor Akkerbouw (zie [www.bo-akkerbouw.nl/actieplan](http://www.bo-akkerbouw.nl/actieplan) voor meer informatie).

Bij onze aanpak kijken we verder dan alleen naar kennisontwikkeling en -overdracht. We hanteren het zogeheten RESET-model als 'sturingsmechanisme' (zie kader). Anders dan het Volkskrantartikel beweert, wordt juist aan een positief sturende omgeving

gewerkt om steeds duurzamer te telen. Met de constatering dat het juist overheidsbeleid is dat remmend werkt. Dit betreft met name het Europese verbod op gebruik van moderne veredelingsmethoden (Crispr-CAS) en de trage toelating van 'groene middelen'. Als het gaat om plantgezondheid, zien akkerbouwers de beschikbaarheid van middelen (chemisch of biologisch) als voornaamste knelpunt, zo blijkt uit hiervoor genoemde AgriDirect-enquête<sup>6</sup>, zie figuur 1.

### Praktijkpilot

De noodzaak van deze bouwstenen voor duurzamere teeltmethoden komt ook scherp naar voren bij onderzoeksprojecten en praktijkpilots. BO Akkerbouw werkt bijvoorbeeld samen met Artemis op vier akkerbouwbedrijven aan de praktijkpilot 'Systeemaanpak met Biologische buffering'. Essentie is om met biostimulanten en groene middelen middels 'biologische buffering' een weerbare teelt te creëren, waarbij minder chemie nodig is. Akkerbouwers dragen knelpunten in de teelt aan, Artemis-leden leveren producten die bijdragen aan een oplossing. Daarbij blijkt het aantal oplossingen beperkt. Ook moet de praktijk leren werken met de andere werkzaamheid van groene middelen, vergeleken met chemie. In de pilot werken akkerbouwers nauw samen met onderzoekers en adviseurs; dit versterkt het leereffect én houdt het teeltrisico te overzien. Voor snelle en grootschalige uitrol in de praktijk blijkt het nog te vroeg.

## RESET-model

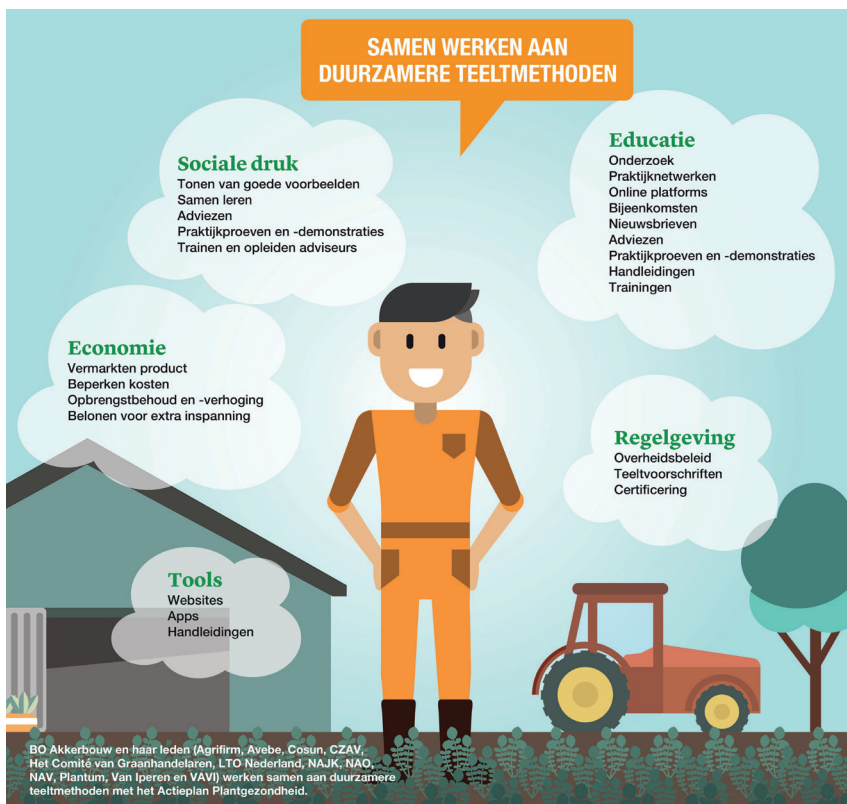
Bij veel beleidsdoelen klinkt regelmatig dat bij de transitie van de landbouw 'een omslag' nodig is. Bij het Actieplan Plantgezondheid zien we verduurzaming veel meer als continu voortschrijdend proces. Dit betekent enerzijds dat er erkenning is voor de stappen die al zijn gezet bij het duurzamer maken van de bedrijfsvoering. Tegelijkertijd geeft het aan dat het vervolg niet ineens een sprong (op zolder) kan zijn. Het geleidelijke proces heeft wel voortdurend duwtjes in de juiste richting nodig. Die duwtjes, of interventies, zijn op diverse manieren te creëren. Het zogeheten RESET-model benoemt er vijf: Regelgeving, Educatie, Sociale druk, Economie en Tools. In figuur 3 is weergegeven met welke activiteiten BO Akkerbouw en haar leden uitwerking geven aan het model en akkerbouwers terzijde staan om vorderingen te maken. Het is hierbij van belang om duidelijk richting te geven en gewenst gedrag te beschrijven. Met het Actieplan is een aantal concrete (gedrags)doelen geformuleerd. Ze variëren van zorgen voor een positieve organische stofbalans, het monitoren van bodemeigenschappen, investeren in structurele verbetering van de bodemvitaliteit, tot driftarme spuittechnieken toepassen, de emissieprotocollen gebruiken om de erf- en percelemissie te minimaliseren, reduceren van de milieu-impact met de middelkeuze en toepassing en investeren in biodiversiteit tegen adequate vergoedingen.

'Gerichte beheersing van ziekten, plagen en onkruiden' en 'Monitoring'. Dit is ook de werkwijze bij de meerjarige veldproef bij de PPS Akkerbouw op Zand<sup>12</sup>. En het is de basis van het geïntegreerd teeltadvies dat BO Akkerbouw met haar leden aan het uitwerken is. Meerdere BO-leden zijn actief met het ontwikkelen en uitrollen van teeltadvies gericht op ICM-aanpak. Akkerbouwers krijgen advies van leveranciers van zaaizaad/pootgoed, van teeltadviseurs, van leveranciers van gewasbeschermingsmiddelen, meststoffen, biostimulanten, etc. en van erfbetreders van de afnemers van hun product. Naar ons idee zijn initiatieven beter op elkaar af te stemmen en 'bouwplan-breed' uit te werken.

Duurzamere teeltmethoden zijn kennisintensief. Voor akkerbouwers zijn adviseurs dan ook hun belangrijkste partner, leert de enquête, zie figuur 2<sup>6</sup>. Met het geïntegreerd teeltadvies verwachten wij kennis uit onderzoek, praktijkpilots en demonstratieprojecten sneller en evenwichtiger aan te bieden. We zien die **vijfde opgave** als de onze, om ondanks de forse uitdagingen<sup>13</sup> de toepassing van ICM in de praktijk te versnellen.

### Referenties

- 1 Terwijl de boer zwoegt, verdienen grote bedrijven goud geld aan hun harde werk; De Volkskrant, 28 mei 2022
- 2 Goed boeren kunnen boeren niet alleen; Taskforce verdienvermogen kringlooplandbouw, oktober 2019
- 3 Boeren wilden verduurzamen, maar kregen geen geld van Rabobank; Zembla, 03 augustus 2021
- 4 Boer wil verduurzamen om uit de crisis te komen; Trouw, 19 juni 2018
- 5 Agrimatie; Agrifoodmonitor 2022: Nederlanders waarderen agri- en foodsector. Stijgende lijn in waardering zet niet verder door; (WUR), 7 oktober 2022
- 6 Actieplan Plantgezondheid, Status voorjaar 2021; BO Akkerbouw, juli 2021
- 7 Duurzaamheidsmaatregelen moeten opbrengst zetmeel-aardappelen met 500 euro/ha verhogen; Akkerwijzer, 27 februari 2021
- 8 Meerkosten biodiversiteitsmaatregelen voor melkvee- en akkerbouwbedrijven; WUR, 30 januari 2020
- 9 Thema verdienmodellen, Deltaplan Biodiversiteitsherstel
- 10 Verdienmodel of verdienvermogen?; column André Hoogendijk, 31 januari 2021
- 11 Inkomen van akkerbouwers onder druk; persbericht BO Akkerbouw, 12 oktober 2022
- 12 PPS Integrale aanpak gewasbescherming voor de akkerbouw op zand; WUR
- 13 Geïntegreerde gewasbescherming is complexe puzzel met ontbrekende stukjes; nieuwsbericht BO Akkerbouw, regiebureau POP en Topsector Agri & Food; 13 oktober 2022



Figuur 3: Afbeelding RESET-model in akkerbouw

### Geïntegreerd teeltadvies

Met de pilot volgen we de aanpak van ICM, Integrated Crop Management, met de vijf pijlers: 'Gewasrotatie', 'Weerbare rassen', 'Bodembeheer',